



MANUAL DE USUARIO

MANUAL DE USUARIO

04/ Tu Ninus

05/ Ninus Box

05/ Ubicación

06/ Encendido

07/ Control básico

08/ Sistema Ninus

08/ Licencias

09/ Calibración

11/ Auto-Inicio

11/ Ninus Mouse y Ninus Scratch

12/ Problemas Frecuentes

TU NINUS

¡Bienvenido al Universo Ninus!

Disfruta jugando con tu Ninus, un entorno audiovisual e inmersivo en el que la interacción se basa en el movimiento y gestos del cuerpo.



Una experiencia mágica para niños y adultos



Interacción natural con movimiento, y gestos como saltar, agacharse o mover los brazos



Juegos divertidos y educativos



No requiere de instalación ni supervisión, y es móvil

Componentes incluidos



Ninus Box



Mando del proyector



Teclado inalámbrico

NINUS BOX

Ninus Box es la plataforma que permite la visualización del contenido digital en el suelo, y la interacción natural de usuario.

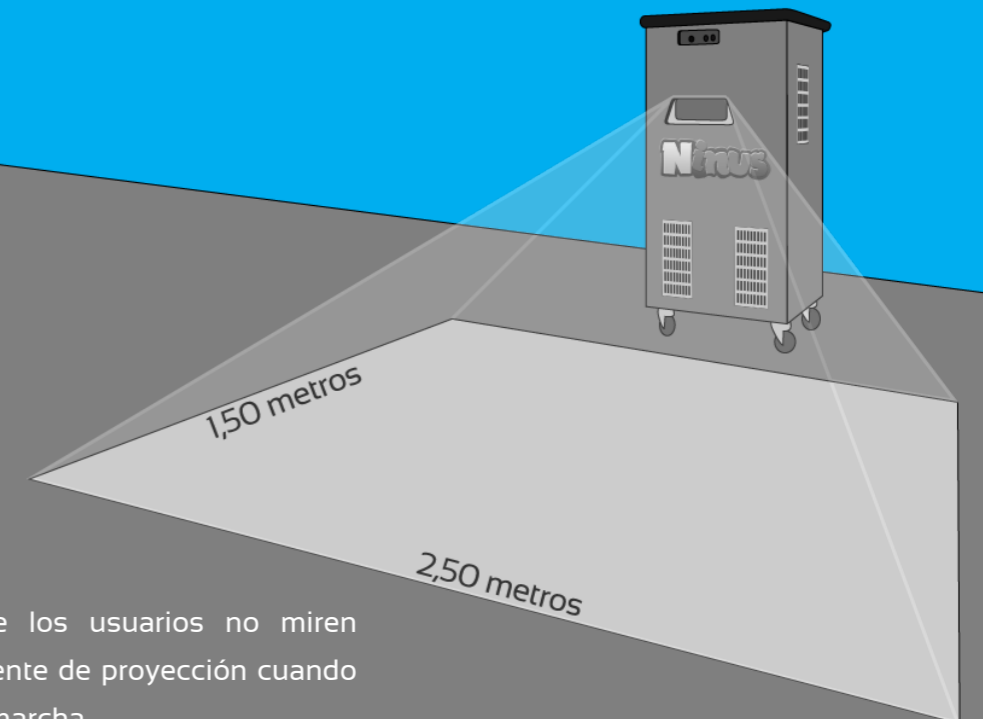
UBICACIÓN

Ninus Box proyecta sobre el suelo en una superficie de 2,50 m x 1,50 m (se recomienda ubicar Ninus Box en un espacio sensiblemente superior, de forma que los usuarios puedan sentarse o estar de pie alrededor de la proyección). Ninus Box puede detectar uno o más usuarios que entren en la proyección, siempre y cuando el campo visual entre ellos y Ninus Box esté libre de obstáculos.



Se recomienda ubicar Ninus Box en un espacio suficientemente holgado como para que los usuarios puedan interactuar cómodamente con el sistema.

Comprueba que el suelo no está mojado y que la zona de juego está libre de objetos que puedan dificultar la actividad.



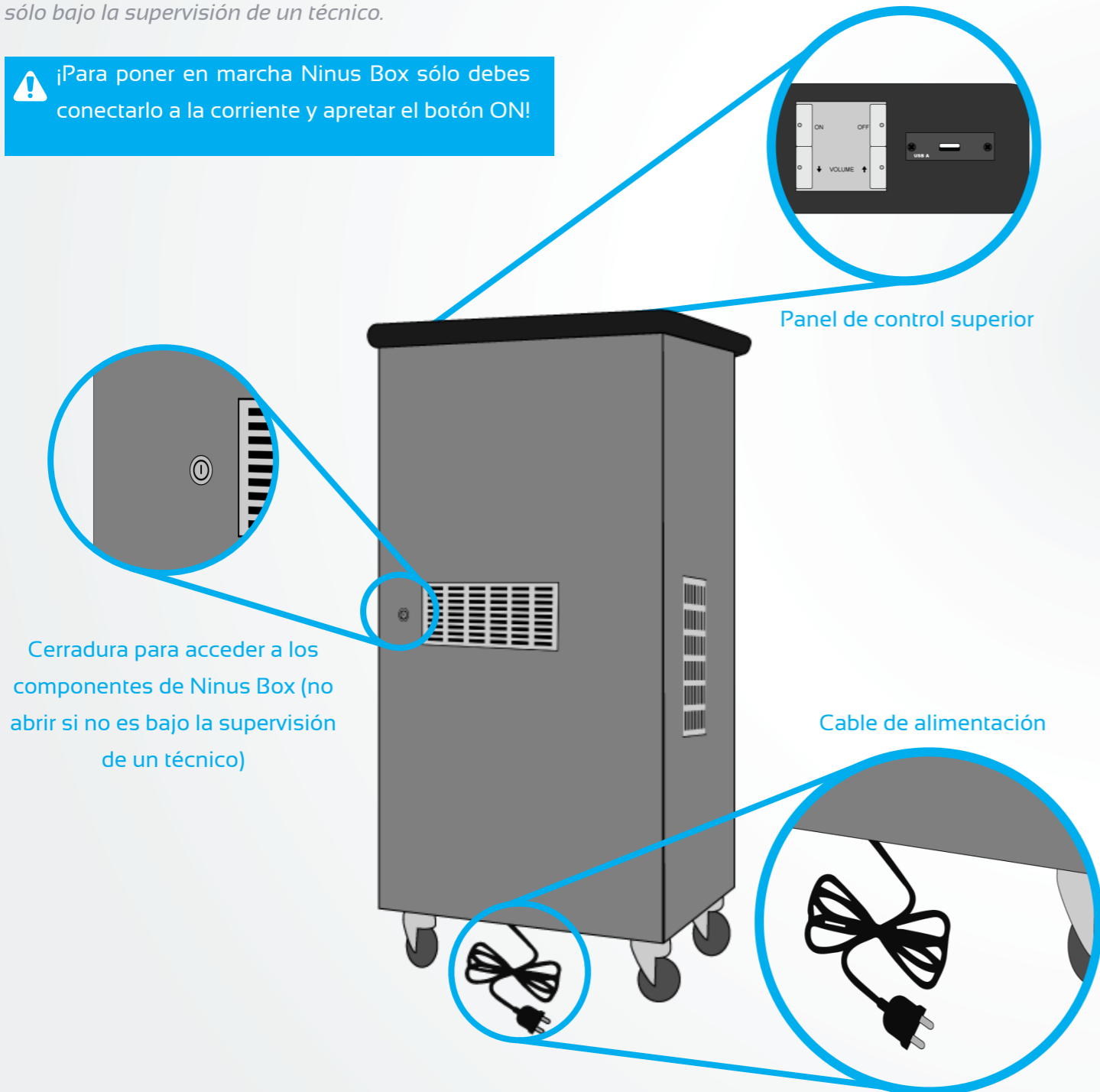
Es importante que los usuarios no miren directamente a la lente de proyección cuando el sistema esté en marcha.

ENCENDIDO

Ninus Box dispone de un cable de alimentación en su parte posterior. Una vez conectado a la corriente, apriete el botón "ON" situado en el panel superior de Ninus Box para ponerlo en marcha. A continuación, si el Auto-Inicio (página 11) no está configurado, deberemos iniciar la aplicación Ninus que deseemos con el teclado inalámbrico.

En la parte posterior del mueble hay una puerta con cerradura que permite acceder a los componentes de Ninus Box. Mientras Ninus esté en funcionamiento la puerta debe permanecer cerrada. Se recomienda abrirla sólo bajo la supervisión de un técnico.

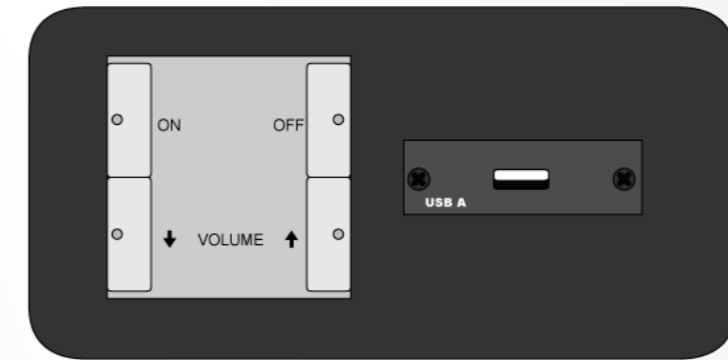
⚠ ¡Para poner en marcha Ninus Box sólo debes conectarlo a la corriente y apretar el botón ON!



CONTROL BÁSICO

Ninus Box dispone de 2 herramientas de control: panel superior y teclado inalámbrico. El panel ubicado en la parte superior de Ninus Box permite encender y apagar el dispositivo, y controlar el volumen del sonido.

+ "ON" pone en marcha Ninus Box. El sistema está operativo cuando en la proyección aparece la pantalla inicial de Ninus:

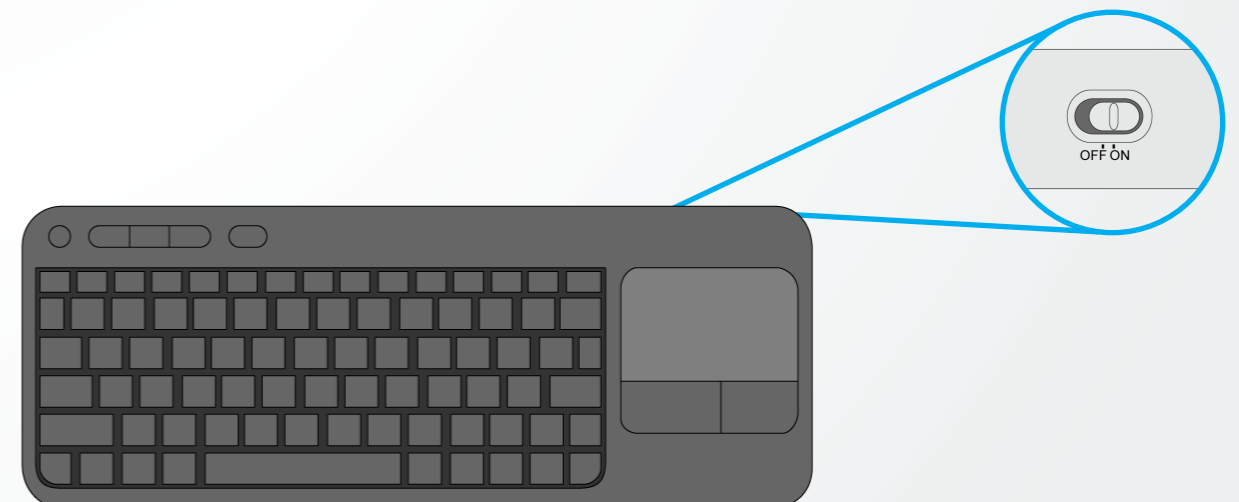


Panel de control superior

+ "OFF" apaga Ninus Box.

+ "VOLUME" controla el nivel sonoro de Ninus Box.

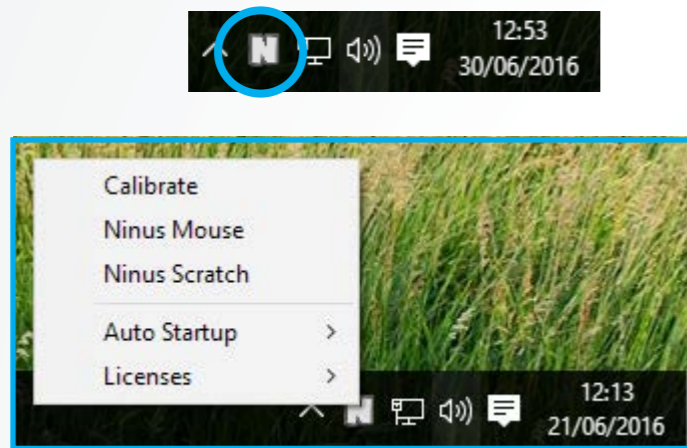
El teclado inalámbrico con touchpad integrado te permite controlar el ordenador de Ninus Box, y de configurar las opciones del Sistema Ninus (página 8). Para poner en marcha el teclado debes mover el interruptor posterior a la posición "ON".



SISTEMA NINUS

El Sistema Ninus es el software encargado de gestionar las licencias de los contenidos, la calibración, la configuración del auto-encendido y otras funcionalidades.

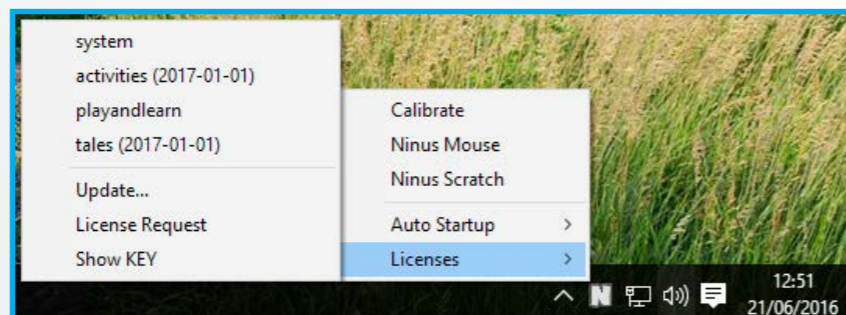
Para acceder al Sistema Ninus deberás hacer click en el icono **N** que aparece en el área de notificaciones de la barra de Windows.



LICENCIAS

El Sistema Ninus permite el uso de distintos contenidos digitales.

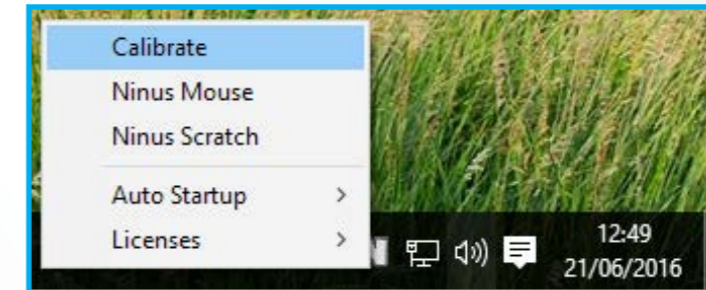
- + **Contenidos:** Al colocar el cursor encima de "Licenses" aparecerán en la parte superior del menú desplegable los contenidos que tienen licencia y su fecha de caducidad asociada. Si no aparece la fecha de caducidad significa que la licencia es de por vida.
- + **Actualizar las licencias:** Haz click en "Update..." para actualizar las licencias de tus contenidos.
- + **Solicitar licencia:** Haz click en "License Request" para solicitar licencias de contenidos. A continuación, sigue las instrucciones que aparecerán en pantalla.



CALIBRACIÓN

Deberás calibrar Ninus Box si es la primera vez que lo pones en funcionamiento, o si observas que la detección de la posición de los usuarios en la proyección es poco precisa (no coincide con el círculo que se dibuja). Sigue las instrucciones a continuación.

- + Pulsa el botón "Calibrate" al abrir el menú del Sistema Ninus.



- + En la proyección de Ninus Box aparecerá un número 1 y una ventana con la imagen que capta la cámara.
- + Para realizar la calibración deberás situarte encima del número. Hazlo colocando un pie a cada lado del número (por ejemplo, en la figura de la siguiente página se muestra para el número ②).
- + Cuando estés situado, pulsa la tecla "ENTER" del teclado. Si la detección se ha realizado correctamente aparecerá el símbolo "OK" (OK). Si la detección ha sido errónea, el número no cambiará. En este caso se recomienda salir del área de proyección y volver a entrar.

Repite el proceso con todos los números que irán apareciendo.

- + Una vez finalizado el proceso, se proyectará sobre el suelo el área de interacción y dos botones: uno para aceptar (✓) y otro para rechazar (✗), mantente encima de ellos para activarlos. Antes de aceptar, muévete por toda el área blanca y verifica que el indicador de posición sigue con precisión tus movimientos. Si no es así, cancela la calibración (✗) y rehazla.

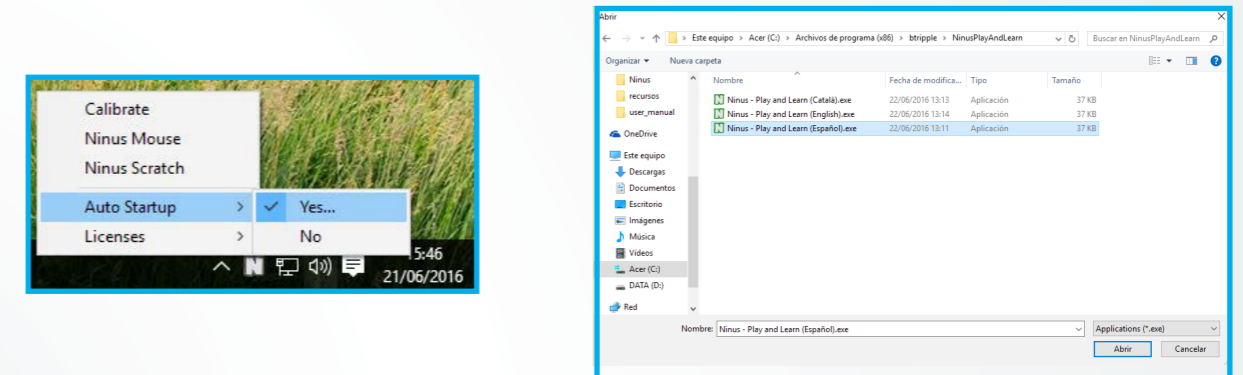


Colocación del usuario para calibrar el punto número 2

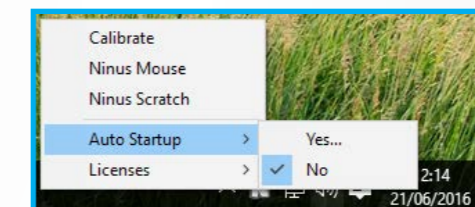
AUTO-INICIO

El Sistema Ninus permite configurar que aplicación queremos que se inicie de manera automática al encender Ninus Box.

- + Inicio automático: Debemos seleccionar la opción "Yes" del menú desplegable de "Auto Startup". Después, deberemos seleccionar la aplicación (archivo .exe) que queremos usar para el inicio automático.



- + Inicio manual: Podemos configurar nuestro Ninus de manera que no se abra ninguna aplicación al iniciarlo. Debemos marcar la opción "No" del menú desplegable de "Auto Startup".



NINUS MOUSE Y NINUS SCRATCH

Ninus Mouse y Ninus Scratch son dos utilidades que permiten usar Ninus Box con otros contenidos.



Al activar Ninus Mouse nos aparecerá en el área de notificaciones de la barra de Windows un nuevo icono. A partir de entonces la posición del mouse será la misma que la posición del usuario dentro de la proyección, y al levantar cualquier mano dicho usuario hará click. Al finalizar su uso es necesario hacer click en el icono y presionar el botón "Close".



Ninus Scratch nos permite usar aplicaciones Scratch (<https://scratch.mit.edu/>) para Ninus. Para más información consultar: <http://communities.ninusuniverse.com>

PROBLEMAS FRECUENTES

En este apartado se sugieren soluciones a problemas frecuentes. Léelo atentamente antes de consultar con tu distribuidor.

Ninus Box no detecta a usuarios.

Debes tener en cuenta las siguientes consideraciones de uso:

- Una vez dentro de la proyección, es recomendable que el usuario se desplace y mueva los brazos. Asimismo, conviene que el usuario esté siempre de cara a Ninus. Eso facilitará su detección. Una vez detectado, Ninus Box debería ser capaz de seguirlo sin incidencias.
- Cuando juegan más de un usuario, asegúrate que la línea de visión entre Ninus Box y cualquiera de ellos está libre de obstáculos. Si se sitúan uno delante del otro, el que ocupa una posición más alejada de Ninus Box puede no ser detectado.

Si no se ha resuelto el problema, sigue leyendo.

Ninus Box se ha puesto en marcha, pero proyecta una pantalla azul o negra en vez de la pantalla inicial con el logo de Ninus o la pantalla de la aplicación definida en el Auto-Inicio.

Pulsa nuevamente "On" para cambiar el canal de entrada del proyector. Si no se soluciona el problema, apaga el sistema. Tan pronto como la refrigeración de Ninus Box se haya parado, desconecta Ninus de la corriente eléctrica. Al cabo de 1 minuto, vuelve a poner Ninus Box en funcionamiento.

Durante la ejecución de las aplicaciones, no detecta los usuarios.

Ten en cuenta las siguientes consideraciones:

- Antes de entrar en la proyección, es conveniente que el usuario se sitúe delante de ella y se mueva: desplazamiento lateral, movimiento de brazos, agacharse, etc.
- En actividades colaborativas, los usuarios no deberían tener contacto físico entre ellos.
- El sistema puede fallar en la detección de usuarios de tamaños muy distintos que se hallen tocándose o muy próximos entre sí (por ejemplo, adulto y niño). En este caso, Ninus suele detectar al usuario de mayor tamaño.

Si Ninus Box continúa fallando en la detección de usuarios, seguir leyendo:

- Ninus Box tiene dos aperturas frontales. La inferior (la de mayor tamaño) es la de proyección. La superior (tamaño menor) contiene una cámara de profundidad. Para que esta cámara de profundidad funcione correctamente::

* La cámara debe apuntar hacia adelante y ligeramente hacia abajo. Si no es así, ajustarla manualmente (si fuera necesario, abrir Ninus Box para manipularla). Una vez ajustada, reinicia Ninus Box, vuelve a calibrar y comprueba si el problema se ha resuelto. En caso contrario, se recomienda dejar la cámara en la posición inicial.

* La cámara debe tener una luz encendida permanentemente. Si el led está apagado, o es intermitente, apaga Ninus Box (botón Off), desenchúfalo y sigue las siguientes instrucciones:

1. Abre Ninus Box (puerta trasera, mediante las llaves suministradas)
2. En la regleta de enchufes situada en la base del mueble interactivo, comprueba que hay seis dispositivos correctamente enchufados.
3. En el ordenador, comprueba que los puertos USB en uso están bien conectados.
4. Reinicia Ninus Box.

Si el problema persiste, contacta con tu distribuidor.

He seguido las instrucciones de calibración (página 9) y la precisión de la detección es deficiente.

Ten en cuenta las consideraciones siguientes:

- Durante el proceso de calibración, asegúrate que a parte del usuario que calibra, no hay ningún usuario más ni en la proyección ni a su alrededor.

Puede resultar difícil calibrar Ninus Box si el tamaño de la proyección es excesivamente grande. El tamaño de la proyección se puede ajustar mediante el mando a distancia del proyector. Sigue los siguientes pasos:

1. Sitúate en el lado izquierdo de Ninus Box (mirando a la proyección) y junto a la rejilla.
2. Apunta con el mando a distancia a la rejilla y pulsa el botón "Menú". En la proyección aparecerá el menú de configuración del proyector.
3. Selecciona la opción "Aspect" con las flechas de dirección del mando.
4. Escoge la opción "Full 3".

Si el problema persiste, avisa a tu distribuidor.

Los altavoces emiten un fuerte ruido.

Apaga Ninus Box y desenchúfalo de la corriente eléctrica. Espera unos segundos y reinícialo.

Si el problema persiste, avisa a tu distribuidor.



emociónate, juega y aprende

info@btripple.com
www.ninus.es